



**Storia ed Evoluzione del Paesaggio Vegetale della
Piana del Fibreno**

Prof. Francesco Spada, Dr.ssa Laura Casella

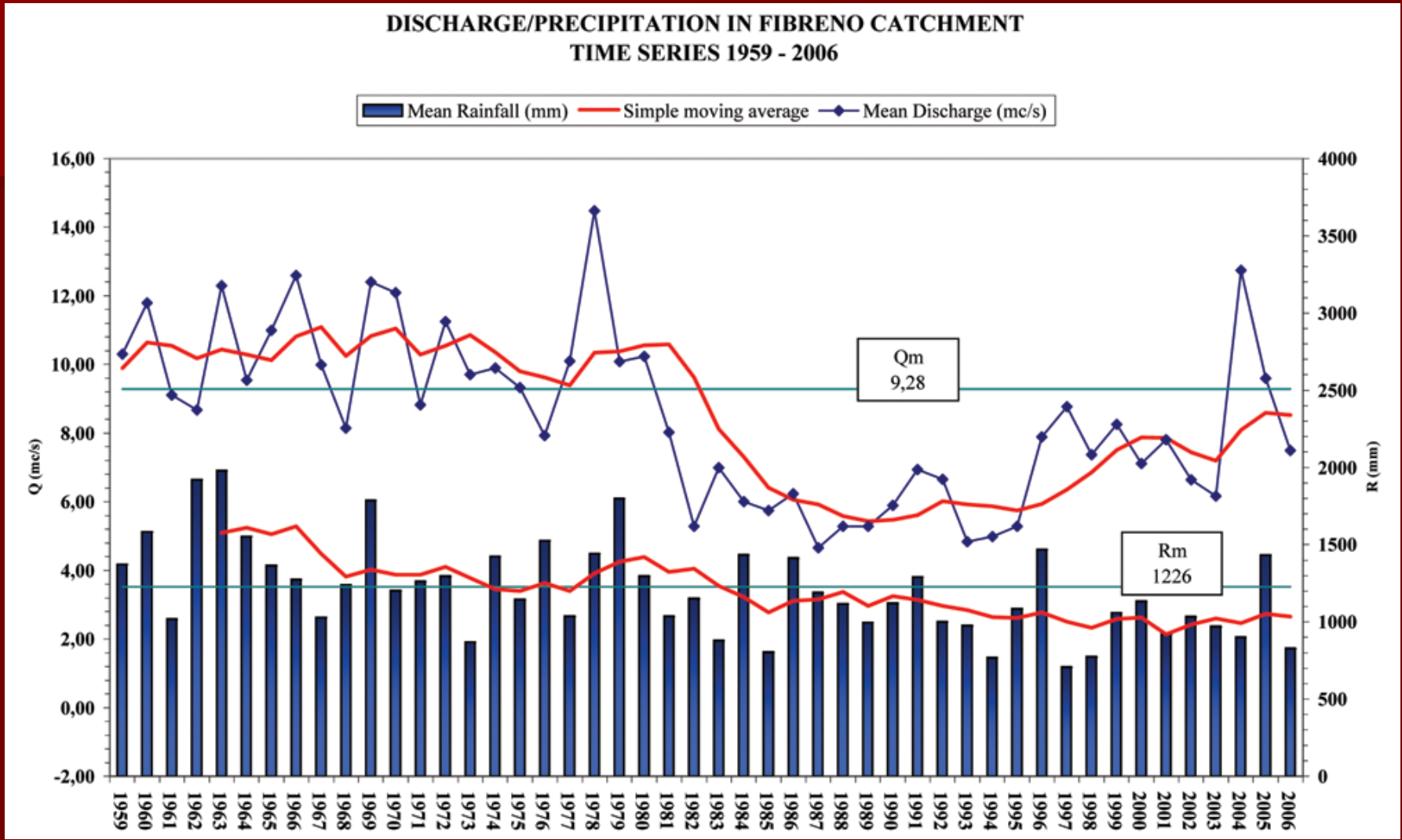
Orto Botanico - Università La Sapienza di Roma

**Riserva Naturale Regionale Lago di Posta Fibreno"
28 MAGGIO 2010**

Regime idrologico



Regime idrologico



Carta della vegetazione




Università degli studi di Roma "La Sapienza"
 CARTA DELLA VEGETAZIONE REALE DEL TERRITORIO DELLA RISERVA NATURALE REGIONALE "LAGO DI POSTA FIBRENO"
 Scala 1 : 5000
 F. Spada & L. Casella
 DIPARTIMENTO DI BIOLOGIA VEGETALE - ORTO BOTANICO - UNIVERSITA' DEGLI STUDI DI ROMA "LA SAPIENZA"
 Ricerca effettuata in collaborazione con la Riserva Naturale Regionale "Lago di Posta Fibreno" e con il contributo finanziario del Comune di Posta Fibreno

LEGENDA

VEGETAZIONE FORESTALE

- Boscaglia a sclerofille sempreverdi mediterranee
- Boschi decidui submediterranei a roverella
- Facies a illirico (*Phillyrea latifolia*)
- Facies a carpino nero (*Chrys carpiniifolia*)
- Popolazioni particolarmente dense di alloro

Boschi decidui temperati

- Lembi residui di formazioni a farnia (*Quercus robur*)

Boschi ripari

- Popolamenti a pioppi e salici

VEGETAZIONE ARBUSTIVA

- Cospuglieti di ricostituzione del manto forestale
- Boscaglie ripariali e palustri
- Boscaglie a salici cospugliosi

ESEMPLARI ISOLATI O IN PICCOLI GRUPPI

- Viburnum opulus*
- Spartanum erectum*
- Cercis praedolegens*
- Salic cinerea*
- Buxus sempervirens*
- Populus tremula*
- Individui arborei di grandi dimensioni in contesto urbano
- Aree agricole
- Oliveti
- Rimboschimenti a conifere
- Aree urbanizzate

VEGETAZIONE ERBACEA

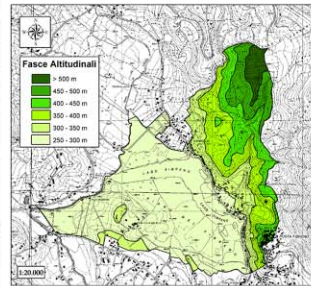
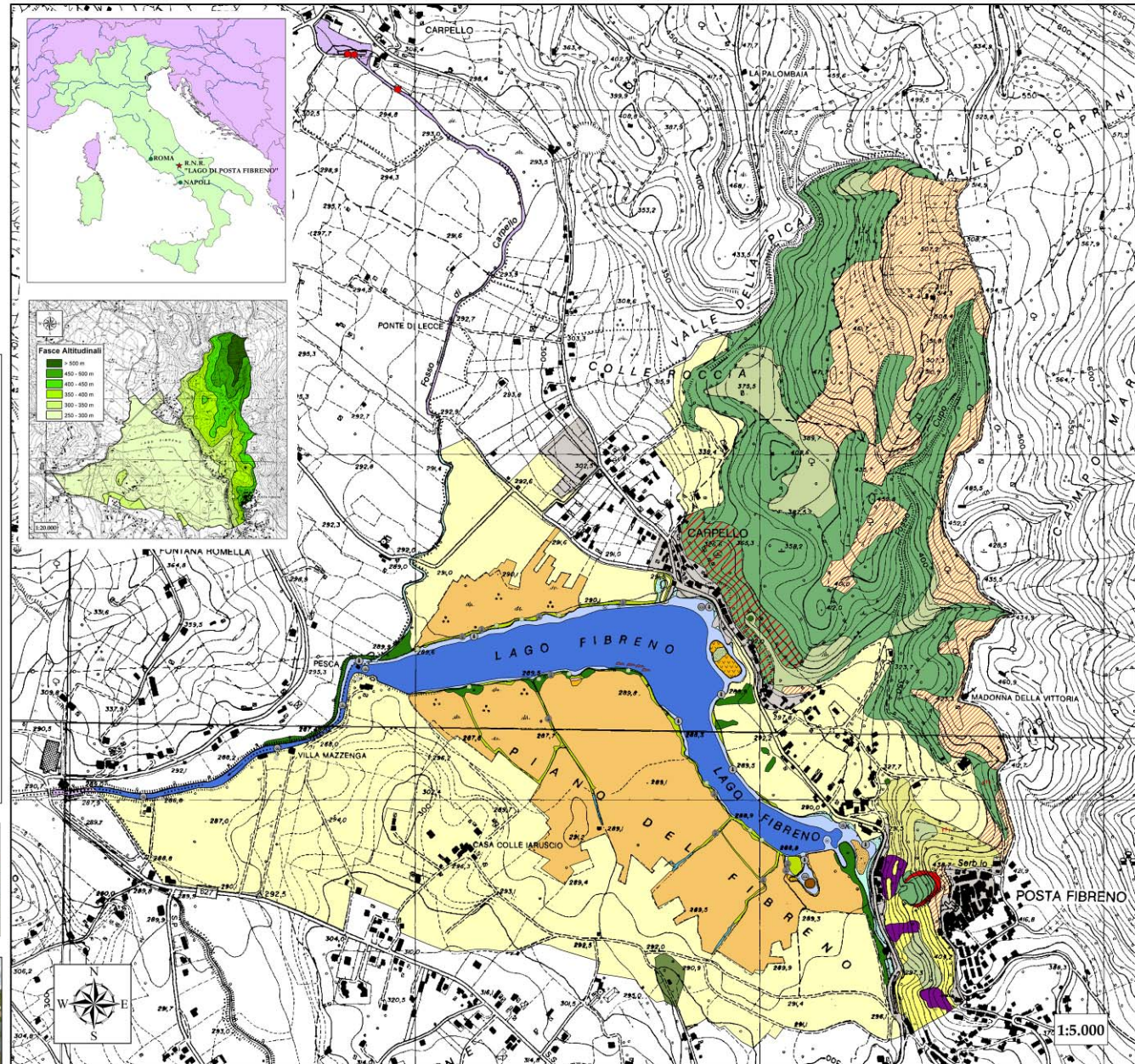
- Vegetazione erbacea e suffruticosa dei pendii rupestri
- Aggregamenti erbacei a prevalenza di *Bromus diandrus ruscus*

Vegetazione palustre

- Erbai annuali di sponde umide
- Erbai di alto erbo nitrofilo su affioramenti torbosi
- Prati inondati ad alte erbe
- Erbai eliotici di grandi carici
- Erbai cespinosi a *Carex paniculata*
- Canneti a *Phragmites australis* (stranocchia di palude)
- Cranietti eliotici pionieri a *Phalaris arundinacea*
- Nucleo di vegetazione a *Sphagnum palustre* dell'Isola Galleggiante

Vegetazione acquatica

- Praterie sommersive e zosteroni galleggianti di idrofite radicanzi
- Zona dei potamogeti sommersi delle acque profonde
- Praterie particolarmente estese a *Hippuris vulgaris*
- Zosteroni a *Callitriche stagnalis* con popolamenti pleiospecifici (intenzionali)
- Tappeti di alghe verdi a *Chara* (*Charococ*)
- Praterie fluttuanti e sommersive delle acque stagnanti a *Ceratophyllum demersum*
- Praterie acquatiche e palustri di acque fluenti
- Praterie sommersive e semi-sommersive a eliofito arboreo di fiondali con risorgive



Dati inediti di ricerche in itinere (Spada et alii, in stampa) - Base topografica C.T.R. 1:10.000 - Roma, Giugno 2004

■ Flora: 224 specie

Alcune specie di rilievo:

Sphagnum palustre

Thelypteris palustris

Equisetum palustre

Cirsium palustre

Peucedanum palustre

Bidens cernua

Carex elata

Carex paniculata

Carex pseudocyperus

Caltha palustris

Viburnum opulus

Hydrocharis morsus-ranae

Utricularia australis

Hippuris vulgaris

Groenlandia densa

Potamogeton polygonifolius



■ Habitat Natura 2000:

- 3140 - Acque oligomesotrofe calcaree con vegetazione bentica di *Chara* spp
- 3260 - Fiumi delle pianure e montani con vegetazione del *Ranunculion fluitantis* e *Callitricho-Batrachion*
- 3150 – Laghi eutrofici naturali con vegetazione del *Magnopotamion* o *Hydrocharition*
- 3270 - Fiumi con argini melmosi con vegetazione del *Chenopodion rubri* p.p e *Bidention* p.p.
- 92A0 - Foreste a galleria di *Salix alba* e *Populus alba*

Oscillazione del livello idrico: aspetto di *Carex paniculata*





Isola galleggiante

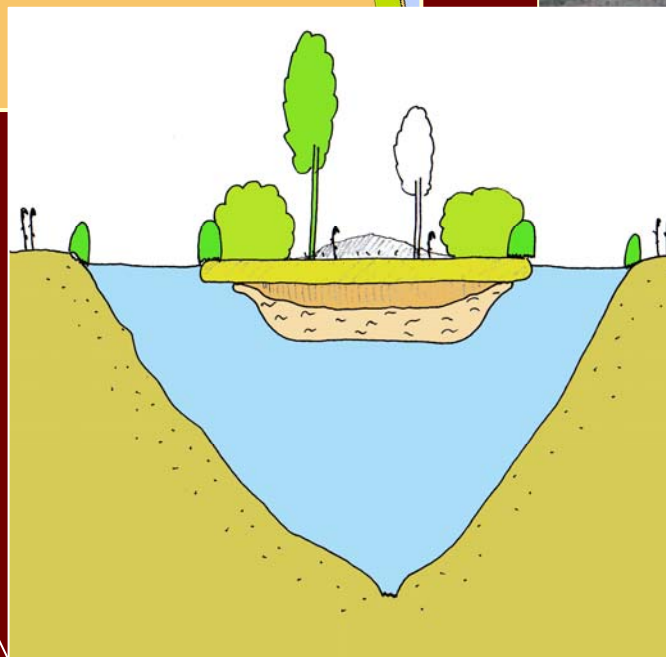


L'Isola Galleggiante

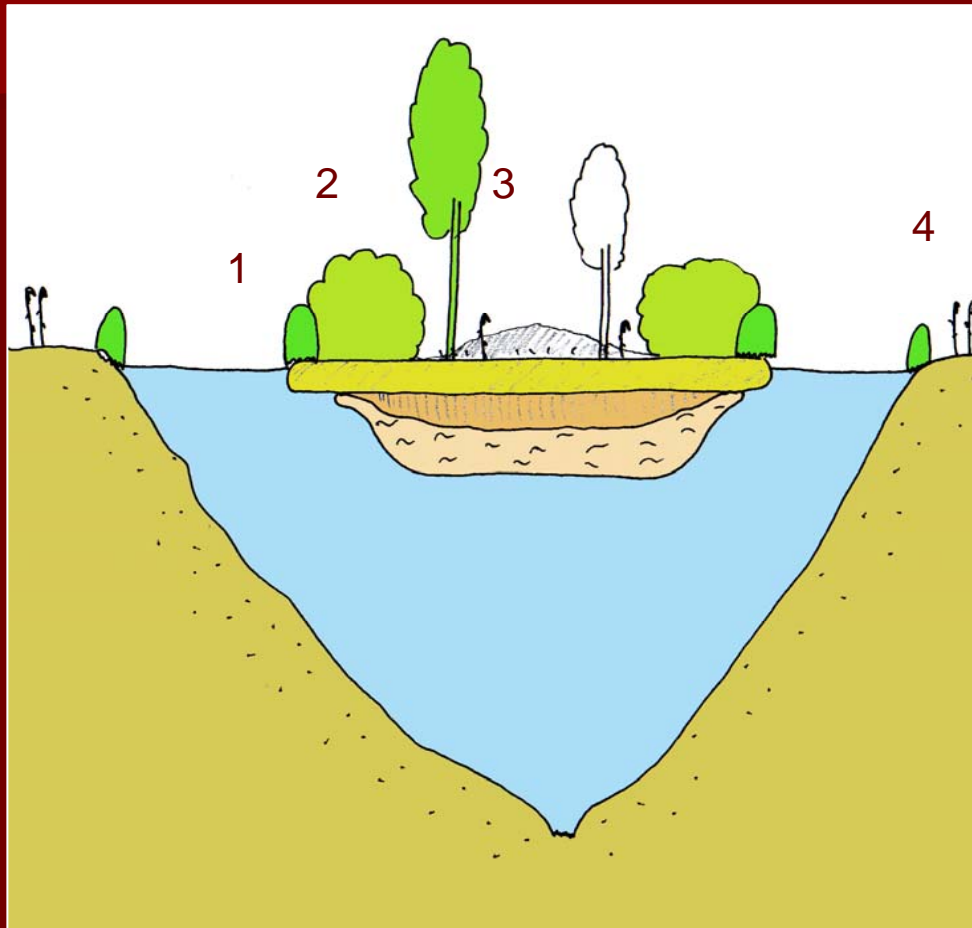
Diametro della porzione emersa: 38 metri
Diametro della porzione sommersa : 28 metri
Area: 650 mq
Spessore della porzione sommersa: 3 metri



Profilo e carta della vegetazione

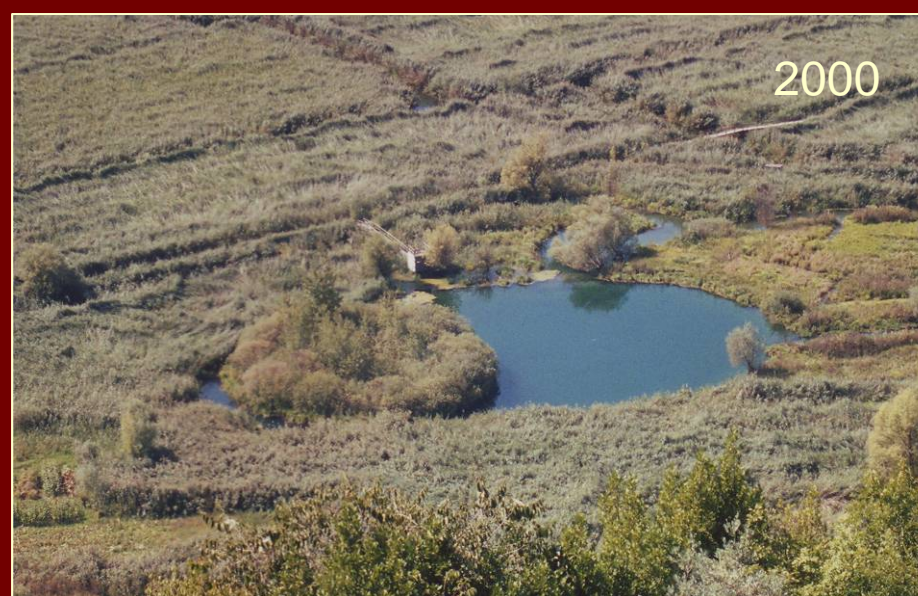


Zonazione della vegetazione sull'Isola Galleggiante



- 1 – palizzata a *Carex paniculata*
Lysimachia vulgaris, *Eupatorium cannabinum*, *Cirsium palustre*, *Peucedanum palustre*, *Caltha palustris*, *Galium palustre*, *Myosotis scorpioides*, *Lycopus europaeus*
- 2 – cespuglieto a *Salix cinerea*
Carex elata, *Thelypteris palustris*, *Hypericum tetrapterum*, *Cirsium creticum triumfettii*, *Peucedanum palustre*, *Scrophularia umbrosa*, *Iris pseudacorus*, *Platanthera bifolia*, *Platanthera viridis*, *Dactylorhiza maculata*
- 3 – cuscino di *Sphagnum palustre*
Equisetum palustre, *Thelypteris palustris*, *Lysimachia vulgaris*, *Phragmites australis*, *Cirsium palustre*, *Cornus sanguinea*, *Populus tremula*, *Salix x cinerea*, *Phragmites australis*, *Scutellaria galericulata*, *Holcus lanatus*
- 4 – canneto a *Phragmites australis*

L'Isola Galleggiante – 1970/2007



Aspetto della vegetazione all'interno dell'Isola Galleggiante



Aspetto della vegetazione dell'Isola Galleggiante – nucleo di *Sphagnum*



Isola Galleggiante – eventi colonizzativi in atto



Plantule di:
Laurus nobilis
Tamus communis
Prunus avium
Hedera helix
Celtis australis
Euonimus europaeus
Vitis sylvestris
Sambucus nigra
Rubus ulmifolius
Juniperus communis
Cornus sanguinea

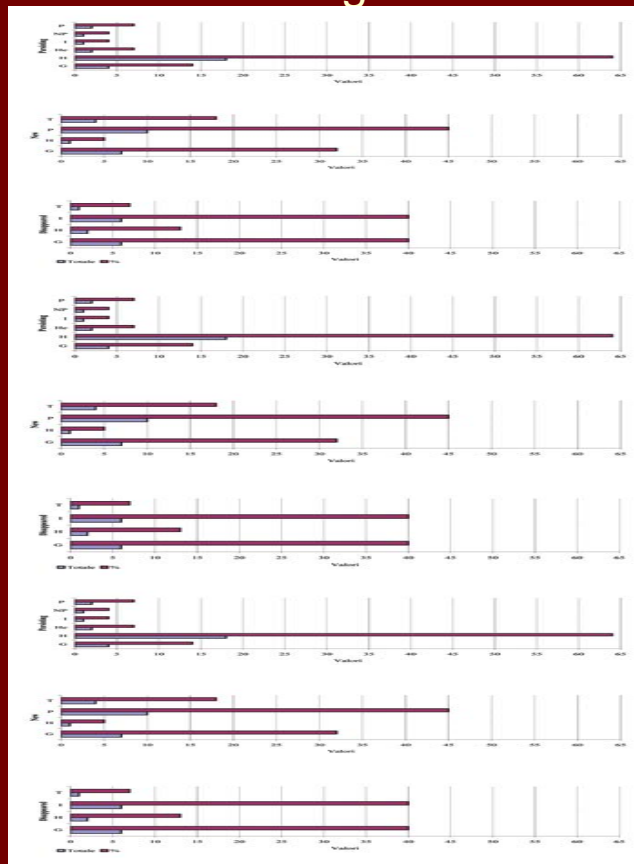
	Persistent	New	Disappeared
<i>Alisma plantago-aquatica</i>			-
* <i>Anthoxanthum aristatum</i>			-
<i>Apium nodiflorum</i>			-
<i>Eleocharis palustris</i>			-
<i>Epipactis palustris</i>			-
<i>Groenlandia densa</i>			-
<i>Hieracium umbellatum</i>			-
<i>Hypuris vulgaris</i>			-
<i>Juncus articulatus</i>			-
<i>Juncus fontanesti</i>			-
<i>Juncus subnodulosus</i>			-
<i>Myriophyllum spicatum</i>			-
<i>Potamogeton polygonifolius</i>			-
<i>Frunella vulgaris</i>			-
<i>Serapias</i> cfr. <i>vomeracea</i>			-
<i>Abutilon theophrasti</i>		-	
<i>Acer campestre</i>		-	
<i>Arundo donax</i>		-	
<i>Asparagus acutifolius</i>		-	
<i>Carex elata</i>		-	
<i>Celtis australis</i>		-	
<i>Comiza</i> cfr. <i>bonariensis</i>		-	
<i>Cornus sanguinea</i>		-	
<i>Crataegus monogyna</i>		-	
<i>Euonymus europaeus</i>		-	
<i>Geranium cfr. purpureum</i>		-	
<i>Hedera helix</i>		-	
<i>Iris pseudacorus</i>		-	
<i>Juncus communis</i>		-	
<i>Laurus nobilis</i>		-	
<i>Orchis maculata</i>		-	
<i>Platanthera bifolia</i>		-	
<i>Platanthera chlorantha</i>		-	
<i>Prunus</i> cfr. <i>avium</i>		-	
<i>Salix</i> x <i>cinerea</i>		-	
<i>Tamus communis</i>		-	
<i>Urtica pilulifera</i>		-	
<i>Callitriche stagnalis</i>		-	
<i>Caltha palustris</i>		-	
<i>Carex</i> cfr. <i>microcarpa</i>		-	
<i>Carex paniculata</i>		-	
<i>Carex pseudocyperus</i>		-	
<i>Cirsium palustre</i>		-	
<i>Epilobium hirsutum</i>		-	
<i>Equisetum palustre</i>		-	
<i>Eupatorium cannabinum</i>		-	
<i>Galium palustre</i>		-	
<i>Holcus lanatus</i>		-	
<i>Hypericum tetrapterum</i>		-	
<i>Lycopus europaeus</i>		-	
<i>Lysimachia vulgaris</i>		-	
<i>Lythrum salicaria</i>		-	
<i>Mentha aquatica</i>		-	
<i>Myosotis scorpioides</i>		-	
<i>Nasturtium officinale</i>		-	
<i>Peucedanum palustre</i>		-	
<i>Phragmites australis</i>		-	
<i>Poa palustris</i>		-	
<i>Populus tremula</i>		-	
<i>Potentilla reptans</i>		-	
<i>Rubus ulmifolius</i>		-	
<i>Salix</i> x <i>caprea</i>		-	
<i>Scutellaria galericulata</i>		-	
<i>Sphagnum palustre</i>		-	
<i>Thelypteris palustris</i>		-	
<i>Veronica beccabunga</i>		-	

Trasformazioni della copertura vegetale 1954*- 2002

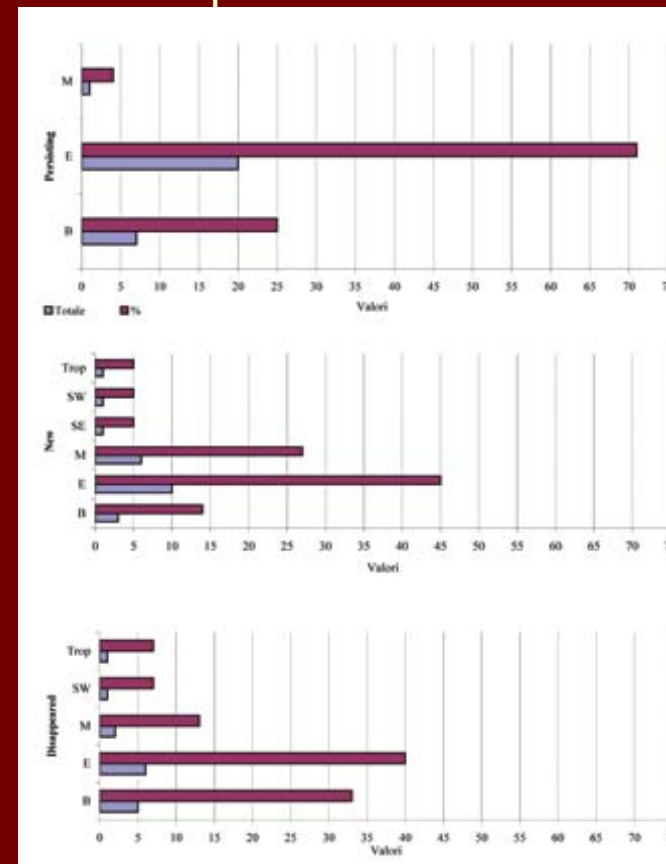
Caratteri funzionali - "Sindromi":

- Corotipo
- Forma biologica
- Vettore di dispersione

Forma biologica

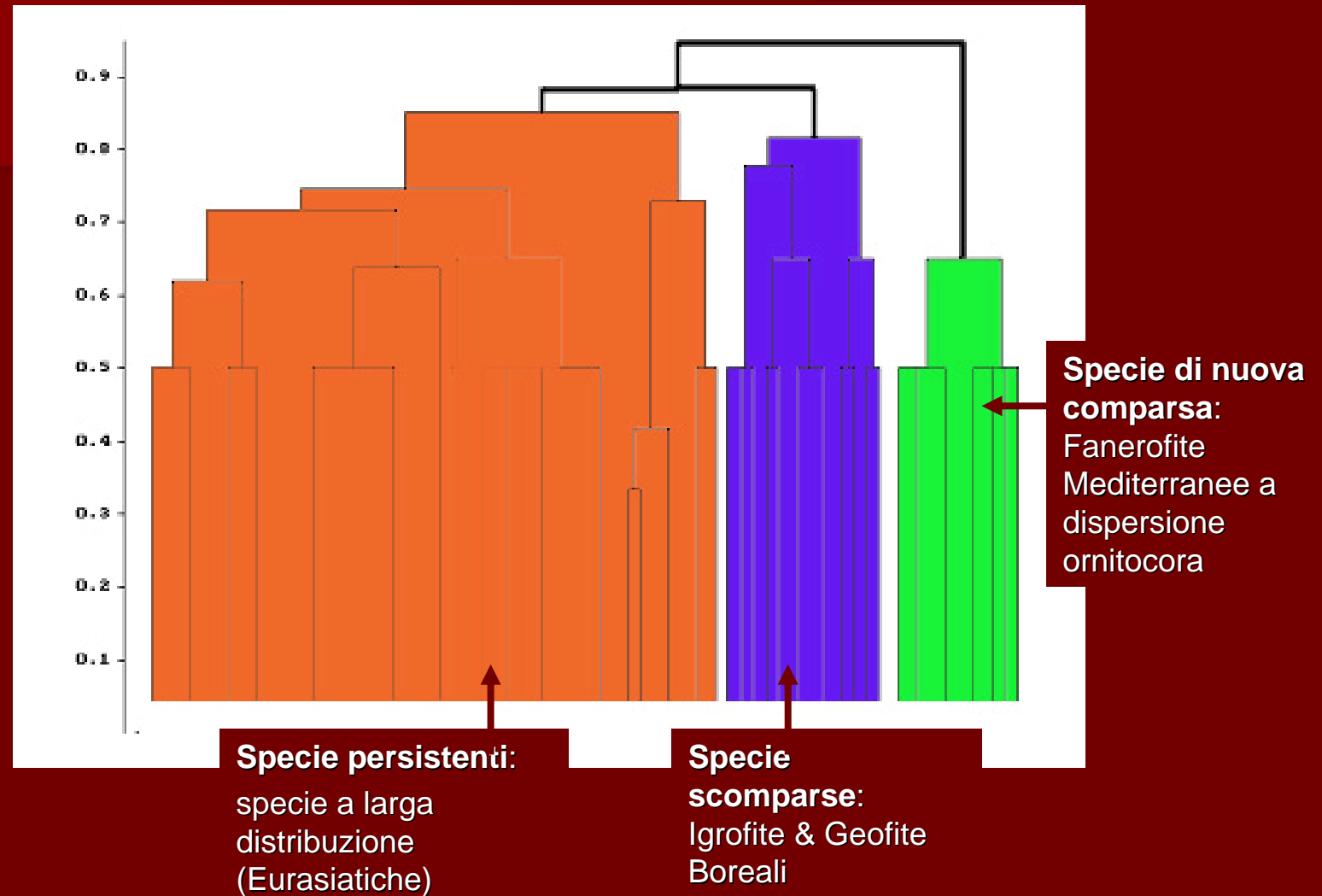


Corotipo



*MONTELUCCI, G., 1979 (1976). Aspetti botanici del lago della Posta – Fibreno (Lazio). Boll. Soc. Ital. Biog.

Classificazione di dati floristici (confronto 1954/2006) e dei caratteri funzionali delle specie



Considerazioni conclusive

- Le anomalie nell'ecosistema Fibreno possono essere spiegate attraverso lo studio comparativo delle dinamiche idrogeologiche
- L'isola galleggiante ha offerto siti rifugiali per la conservazione di una flora a carattere relittuale
- Appare inconsistente la necessità di ricorrere ad azioni di manipolazione attiva dell'ecosistema locale al fine di assicurare la conservazione di *Sphagnum*
- Le fanerofite sull'isola sembrano conoscere fenomeni di oscillazione ciclica sul periodo medio/lungo